



CLD BROME-
MISSISQUOI



COWANSVILLE

COMMUNAUTÉ NOURRICIÈRE
BROME-MISSISQUOI



PORTRAIT ET DIAGNOSTIC DU SYSTÈME ALIMENTAIRE DE COWANSVILLE 2022

Réalisation par



En collaboration avec
Leslie Carbonneau
Coordonnatrice et conseillère en développement bioalimentaire
CLD de Brome-Missisquoi

Québec 

Ce projet a été financé par le ministère de l'Agriculture, des Pêcheries et de l'Alimentation,
dans le cadre de l'Appui au développement de l'agriculture et de l'agroalimentaire en région.



Remerciements

La réalisation du portrait et du diagnostic du système alimentaire de la municipalité a été possible grâce à la subvention du ministère de l'Agriculture, des Pêches et de l'Alimentation du Québec (MAPAQ) ainsi qu'à la collaboration de la municipalité régionale de comté (MRC) par le biais du centre local de développement (CLD) de Brome-Missisquoi.

L'exercice résulte de l'implication et de l'engagement de nombreuses personnes dont :

Groupe de travail de Cowansville, communauté nourricière

Municipalité : Marie-France Beaudry et Alexandre Charron

Production agricole : Pierre Cormier, Marie-Ève Lafond et Jean-Marie Rainville

Transformation alimentaire : Myriam De Coussergues

Consommation : Nathalia Guerrero Vélez et Nathalie Haman

Valorisation : Nathalia Guerrero Vélez

Comité de pilotage de communautés nourricières Brome-Missisquoi

Maryse Larose pour Brigham

Nancy Lanteigne pour Bolton-Ouest

Alexandre Charron pour Cowansville

Julia Girard-Desbiens pour Farnham

Jean Chênevert pour Frelighsburg

Jean-François Joubert pour Lac-Brome

Carole Dansereau pour Notre-Dame-de-Stanbridge

Sophie Bélair-Hamel pour Saint-Ignace-de-Stanbridge

Coordonnatrice de projet au sein du CLD de Brome-Missisquoi

Leslie Carbonneau, conseillère en développement bioalimentaire

Conseillères stratégiques d'OROKOM

Catherine Lamontagne, MBA, Adm. A., C.M.C.

Élodie Malroux

Charlotte Fontaine

Nos remerciements chaleureux à la Ville de Bromont pour le partage de son expérience et des outils développés dans le cadre de sa propre démarche ainsi qu'à Caroline Gosselin, la consultante instigatrice de tout le travail réalisé avec une première municipalité.

Crédits photo : Vivre en ville



Sommaire exécutif

Le projet de communauté nourricière de Cowansville vise à mettre l'alimentation au cœur de notre collectivité et à rendre notre système alimentaire local plus durable. Il s'inscrit dans la mise en œuvre du plan stratégique bioalimentaire 2021-2023 *Une MRC nourricière à saveur entrepreneuriale* du CLD de Brome-Missisquoi, qui mobilise huit municipalités de son territoire autour du concept de villes et villages nourriciers.

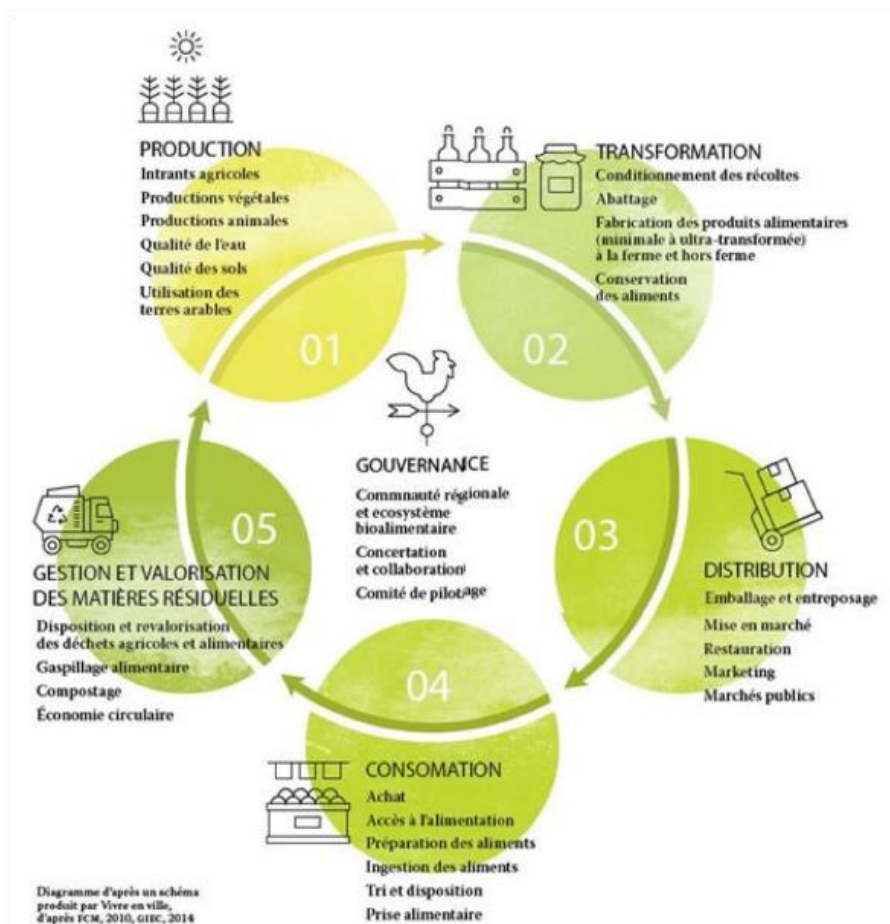
Les objectifs et les avantages de bâtir une communauté nourricière à Cowansville et dans Brome-Missisquoi sont multiples :

- Bonifier la qualité de vie et le sentiment d'appartenance de la population ;
- Accroître l'autonomie alimentaire et l'accès à des aliments de qualité ;
- Favoriser la rétention des entreprises agricoles et agroalimentaires ;
- Réduire l'empreinte écologique de notre système alimentaire ;
- Diminuer le gaspillage alimentaire ;
- Adapter nos pratiques aux effets des changements climatiques.

Ce portrait et ce diagnostic marquent la fin de la première grande étape du processus qui se poursuivra jusqu'en février 2023 en vue d'élaborer un *Plan de développement de communauté nourricière* (PDCN). Ce contenu servira d'assise à l'élaboration, avec la population et les acteurs du milieu, d'une vision et d'un plan d'action réalistes pour rendre notre système alimentaire plus durable.

Deux concepts à connaître

1. Les composantes du système alimentaire, ci-contre :





2. Les ingrédients d'une communauté nourricière, ci-dessous :



Les forces de notre municipalité

- Des types de cultures diversifiées
- Des lieux communs identifiés pour leur potentiel nourricier
- Une population sensibilisée à l'autoproduction et aux pratiques durables
- Un leadership d'opinion citoyen favorisant les initiatives communautaires fédératrices
- Une volonté et un leadership politiques en faveur de l'initiative

Les défis à relever

- Une part des parties prenantes en retrait par manque d'informations, de moyens ou de volonté
- La concentration et la difficulté d'accès des lieux collectifs pour consommer et produire
- Une difficulté à arrimer l'offre et la demande



Table des matières

Introduction	3
Mise en contexte et objectifs de la démarche	3
Limites du présent exercice.....	3
Historique de la démarche.....	4
Portrait sommaire du système alimentaire de Cowansville	5
Survol du contexte socio-économique.....	5
Composante PRODUCTION.....	8
◇ Ingrédients 1 : Territoire productif	8
◇ Ingrédients 2 : Entreprises prospères et responsables	13
◇ Ingrédients 3 : Accès amélioré aux aliments sains.....	13
◇ Ingrédients 4 : Demande de proximité accrue.....	13
◇ Ingrédients 5 : Cycle de vie optimisé	13
◇ Défis et aspirations des parties prenantes.....	13
Composante TRANSFORMATION	15
◇ Ingrédients 3 : Accès amélioré aux aliments sains.....	15
◇ Défis et aspirations des parties prenantes.....	15
Composante DISTRIBUTION.....	16
◇ Ingrédients 2 : Entreprises prospères et responsables	16
◇ Ingrédients 3 : Accès amélioré aux aliments sains.....	17
◇ Ingrédients 4 : Demande de proximité accrue.....	17
◇ Ingrédients 5 : Cycle de vie optimisé	17
◇ Défis et aspirations des parties prenantes.....	18
Composante CONSOMMATION.....	19
◇ Ingrédients 2 : Entreprises prospères et responsables	19
◇ Ingrédients 3 : Accès amélioré aux aliments sains.....	20
◇ Ingrédients 4 : Demande de proximité accrue.....	22
◇ Ingrédients 5 : Cycle de vie optimisé	24
Composante GESTION ET VALORISATION DES MATIÈRES RÉSIDUELLES.....	25
Composante GOUVERNANCE ET MOBILISATION CONCERTÉE	26
◇ Rôle 1 : Faciliter les actions de concertation autour des enjeux alimentaires	26
◇ Rôle 2 : Communiquer la démarche et faciliter la mobilisation	26



◇ Rôle 3 : Assurer la pérennité par l'engagement de la municipalité, son leadership.....	26
Diagnostic sommaire du système alimentaire de Cowansville en date du 31 mai 2022.....	27
Pistes d'inspiration pour alimenter la vision et le plan d'action.....	28
Pour un territoire plus productif.....	28
Pour des entreprises plus prospères et responsables.....	28
Pour améliorer l'accès aux aliments sains.....	28
Pour accroître la demande de proximité.....	28
Pour optimiser le cycle de vie des aliments.....	28
Pour favoriser la mobilisation concertée de la communauté.....	28
Conclusion et prochaines étapes.....	29
Prochaines étapes.....	29
Annexes.....	I
I. Lexique.....	I
Définitions utiles dans le cadre de ce portrait-diagnostic.....	I
II. Liste des organisations.....	III
Entreprises agricoles.....	III
Institutions en lien avec l'alimentation.....	III
Entreprises en lien avec l'alimentation.....	IV
III. Références.....	V
IV. Pratiques durables.....	VII



Introduction

MISE EN CONTEXTE ET OBJECTIFS DE LA DÉMARCHÉ

Le Québec est actuellement le théâtre d'un déploiement sans précédent de communautés nourricières. Un grand mouvement facilité par des acteurs comme le MAPAQ, Vivre en Ville et EURÊKO!. Pour être durable, un système alimentaire doit intégrer les acteurs, les activités et les infrastructures soutenant la sécurité alimentaire d'une population tout en reposant sur une gouvernance territoriale efficace et concertée.

L'approche de Vivre en ville a été retenue pour encadrer l'action grâce aux cinq ingrédients et aux six étapes de mise en œuvre d'une stratégie de communauté nourricière :

- Étape 1 : Rassembler les forces vives ;
- Étape 2 : Faire le diagnostic du système alimentaire ;
- Étape 3 : Élaborer une vision rassembleuse ;
- Étape 4 : Adopter un plan d'action réaliste ;
- Étape 5 : Adapter la gestion, la planification et la réglementation municipales ;
- Étape 6 : Évaluer et mettre à jour le plan d'action.

Jusqu'au 15 février 2023, le projet se concentrera sur les quatre premières étapes de mise en œuvre.

LIMITES DU PRÉSENT EXERCICE

Cette première édition sommaire du portrait et du diagnostic permet à la municipalité d'avoir une vue d'ensemble initiale de son système alimentaire. Le niveau de détail et de profondeur dépend entre autres de la collaboration des différentes parties prenantes, dont les priorités et la disponibilité ont varié au cours du projet.



HISTORIQUE DE LA DÉMARCHE

Avant d'entreprendre la démarche de communauté nourricière, Cowansville avait déjà développé une politique Ville nourricière à l'échelle de la municipalité. En 2017, cette politique avait pour objectif la mise en œuvre d'espaces nourriciers dynamiques et créatifs de proximité ainsi que la création d'un milieu de vie sain et durable favorisant la socialisation, le partage et l'entraide. L'adhésion de Cowansville aux principes directeurs des communautés nourricières a ainsi permis la réalisation d'initiatives telles que la plantation de végétaux comestibles et la création d'un jardin collectif.

Ainsi, l'initiative Communauté nourricière se révèle être une suite logique, qui s'inscrit dans ce contexte :

- Le MAPAQ a énoncé une Politique bioalimentaire en 2018 ;
- La pandémie en cours depuis 2020 pousse la population à privilégier l'achat local, l'autonomie alimentaire, le retour à la terre ;
- Fin 2020, le MAPAQ faisait un appel à projets pour subventionner l'élaboration de plan de développement de communautés nourricières (PDCN avec portrait, diagnostic, vision et plan d'action) ;
- À la même période, le CLD de Brome-Missisquoi élaborait son Plan stratégique bioalimentaire 2021-2023, qui positionne la MRC de Brome-Missisquoi comme une MRC nourricière à saveur entrepreneuriale.

Bromont a été la première municipalité de la région à réaliser la démarche, puis un groupe de travail a été formé pour créer la première cohorte de municipalités. Ainsi, huit municipalités participent à ce projet pilote qui a le potentiel d'être reconduit avec de nouvelles municipalités de la région et soutenu par les prochains appels à projets de la subvention du MAPAQ pour créer des communautés nourricières partout au Québec.





Portrait sommaire du système alimentaire de Cowansville

SURVOL DU CONTEXTE SOCIO-ÉCONOMIQUE

Cowansville connaît une croissance démographique importante, soit plus de 20 % entre 2011 et 2021. Avec ses 15 658 habitants (recensement 2016), la population représente 26,8 % de celle de la MRC Brome-Missisquoi.

Caractéristiques de la population



De ses 6 272 logements privés, 5 992 sont des résidences principales. Dans la ville la plus peuplée de Brome-Missisquoi, il y a environ 291 personnes au kilomètre carré, soit 7 fois plus qu'à l'échelle de la MRC.

La moyenne d'âge est de près de 46 ans. Des 5 990 ménages recensés en 2016, 62 % étaient des familles d'une taille moyenne de 2,7 personnes. Malgré le vieillissement de la population, l'arrivée de jeunes familles se poursuit en parallèle.

INTÉRESSANT :

- Cowansville compte sur son territoire 16 % de la population de la MRC parlant une autre langue maternelle que le français ou l'anglais. Ainsi, 1,3 % de sa population est issue de cultures linguistiques variées ;
- Un peu moins d'une personne sur sept parle l'anglais comme langue maternelle.



Contrairement à ses voisines, Cowansville est reconnue pour son histoire ouvrière. Cela se traduit notamment par un revenu moyen des ménages de 61 230 \$, en deçà de la moyenne de la MRC établie à 74 512 \$. La moitié des ménages gagne moins de 50 000 \$ et en mai 2021, l'indice de défavorisation était élevé au centre-ville ainsi que dans les secteurs Bernard et McClure.





Occupation du territoire

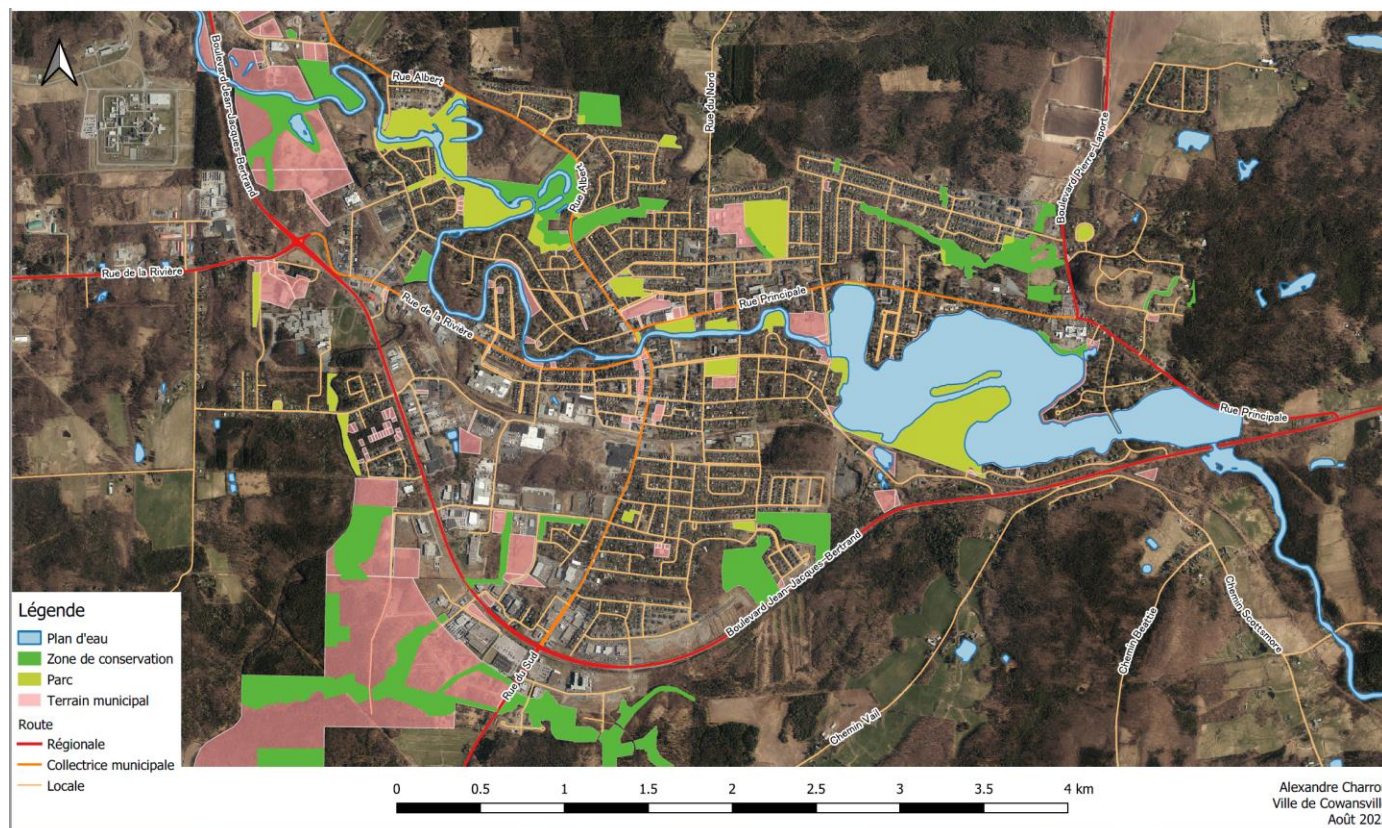


Cowansville a une superficie de 4 854 hectares, dont 55,9 % sont en zone agricole. Située à la jonction de quatre artères provinciales, la ville est à la fois un pôle industriel régional et un pôle santé. La pression est forte pour le développement. À la rencontre des basses terres et des Appalaches, le territoire agricole de Cowansville est de type agro-forestier et comprend de nombreux boisés. Le lac Davignon et ses paysages font partie des attraits récréotouristiques distinctifs.

INTÉRESSANT :

- La superficie des 22 parcs de la municipalité est de 56 hectares, soit 1,2 % du territoire ;
- Les aires de conservation, représentent quant à elle 135 hectares, soit 2,8 % du territoire ;
- Un peu moins de 10 % du territoire (457 ha) est constituée de terrains appartenant à la municipalité incluant les parcs et les aires de conservation ;
- Le réseau de pistes cyclables de Cowansville fait 12 km ;
- Ce « Fleuron du Québec » a obtenu une note de 4/5 pour son embellissement horticole.

Voici la carte des zones de conservation, des parcs et des terrains municipaux de Cowansville :





La municipalité compte sur son territoire l'ensemble des institutions nécessaires pour accompagner sa population de la naissance au décès. Par exemple, rien qu'au niveau préscolaire, Cowansville peut compter sur 4 CPE et 33 garderies en milieu familial reconnus par La place 0-5 (mai 2022). Au primaire, la municipalité compte 5 écoles sur son territoire, dont une anglophone. Enfin, au niveau secondaire, la polyvalente Massey-Vanier inclut une institution francophone et une anglophone. Parmi les institutions présentes sur son territoire, il y a aussi un hôpital, un CLSC, un palais de justice et un pénitencier.



La municipalité s'investit dans la valorisation de son territoire. En effet, elle compte plusieurs initiatives nourricières à son actif comme des jardins communautaires et collectifs ainsi que des aménagements comestibles.



La population s'est mobilisée pour créer un jardin collectif d'environ 7 000 pi². Son concept est différent de celui du jardin communautaire dans la mesure où toute la parcelle est cultivée collectivement et que toutes les récoltes y sont partagées.

C'est aussi grâce à cette volonté citoyenne que le Comité vert créé en 2019 est devenu un OBNL au début de l'année 2021. Voué à diminuer l'empreinte carbone de la municipalité par des actions concrètes, le nouvel organisme souhaite mener des projets de plus grande envergure, dont ceux liés à l'autonomie alimentaire.



COMPOSANTE PRODUCTION

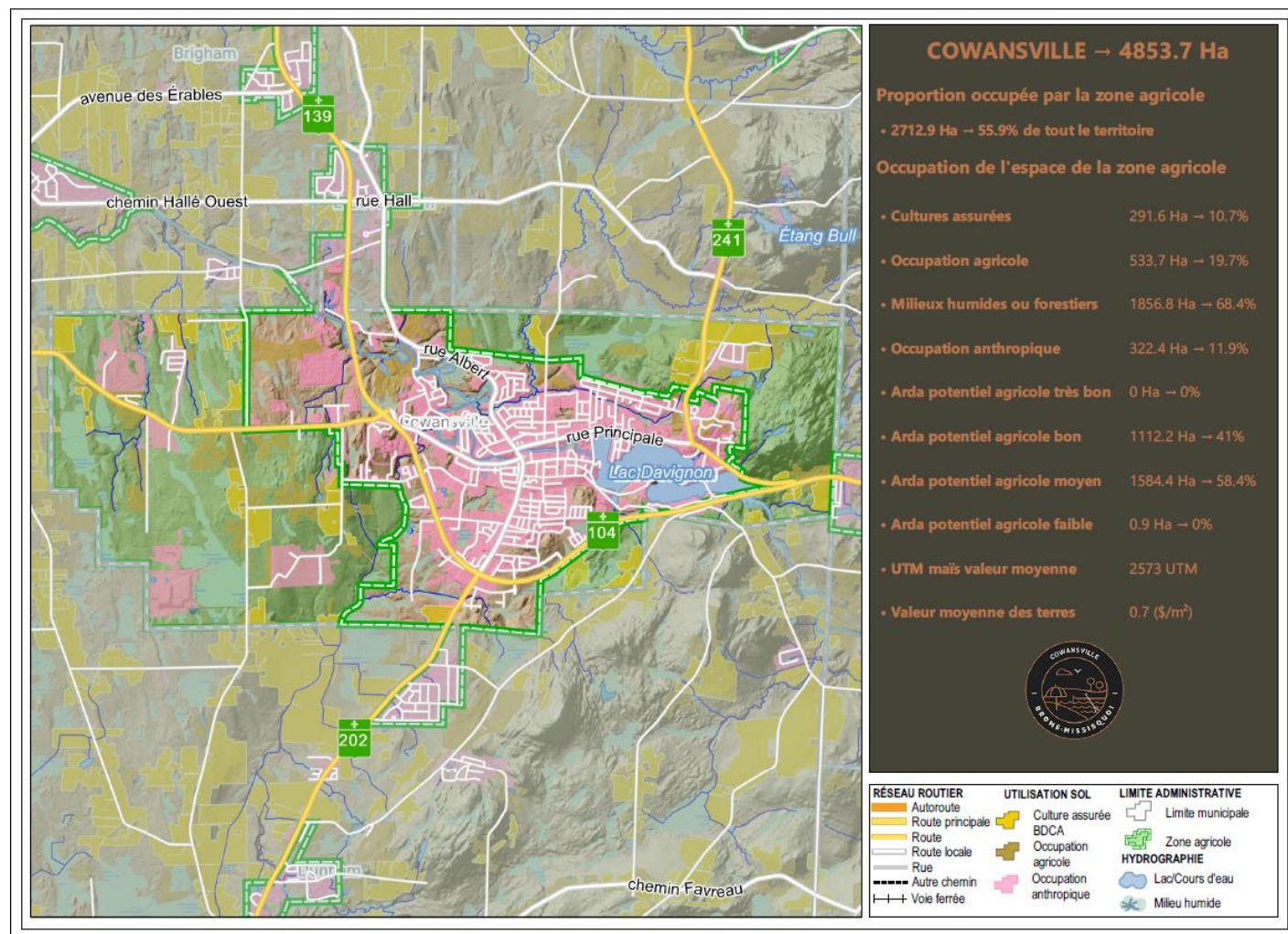
◇ Ingrédient 1 : Territoire productif

Cartographie du territoire agricole de la municipalité et de son potentiel productif



Un peu moins de 20 % du territoire en zone agricole de la municipalité est dédié à la production ou à l'exploitation agricole. La qualité des terres pour l'agriculture va de moyenne (58 %) à bonne (41 %). Bénéficiant de nombreux boisés, le territoire agricole est de type agroforestier avec une superficie en milieux humides ou forestiers totalisant 68 % de la superficie totale. La municipalité ne possède aucune terre agricole.

La carte suivante présente les principales caractéristiques du territoire productif de la municipalité.



Dessiné par: Pier-Philippe Labrie (MRC Brome-
Date d'impression: 2022-05-02
Loc: postgresql/www.cartobn.com:5432?

Projection cartographique: NAD83, MTM8, (ESPG 32188)

Ce produit comporte de l'information géographique
de base provenant du gouvernement du Québec
© MRC Brome-Missisquoi, tous droits réservés



Production en zone agricole

Selon la liste des entreprises agricoles de cette année, Cowansville comptait 10 exploitations, soit trois de plus que lors du recensement de décembre 2020 du MAPAQ.



IMPORTANT: 3 producteurs et productrices de Cowansville ont répondu au sondage, mais seulement deux l'ont terminé.

Trois exploitations de Dunham et une entreprise non liée au domaine agroalimentaire ont aussi répondu ; seules les réponses liées à des lieux de production de Cowansville ont été considérées pour le portrait diagnostique « production » de la ville. Cette proximité géographique avec les producteurs et productrices de Dunham et cette complémentarité régionale au niveau de la chaîne de valeur doivent cependant être gardées à l'esprit pour les étapes subséquentes de la démarche communauté nourricière.



L'agriculture est composée en majorité de :



Fruits et légumes



Acériculture (érablières)



Productions animales (bovins, porcs, ovins)

Toujours selon les données du MAPAQ de décembre 2020, les revenus de la grande majorité des exploitations sont de moins de 50 000 \$ (5/7). Aucune des exploitations ayant répondu au sondage ne reconnaît avoir d'activité de production en zone blanche.

Parmi les activités complémentaires ou non conventionnelles, le MAPAQ répertoriait en décembre 2020 des exploitations qui transformaient sur place (1), qui avaient un kiosque de vente à la ferme (4) et qui faisaient de la vente en marché public (3).



Production en zone urbaine

La municipalité a déjà réalisé quelques aménagements comestibles le long des rues ou dans des parcs. Elle compte aussi un jardin communautaire à côté de l'Hôtel de Ville et un jardin collectif derrière le Musée Bruck.

Par et pour les citoyens et citoyennes

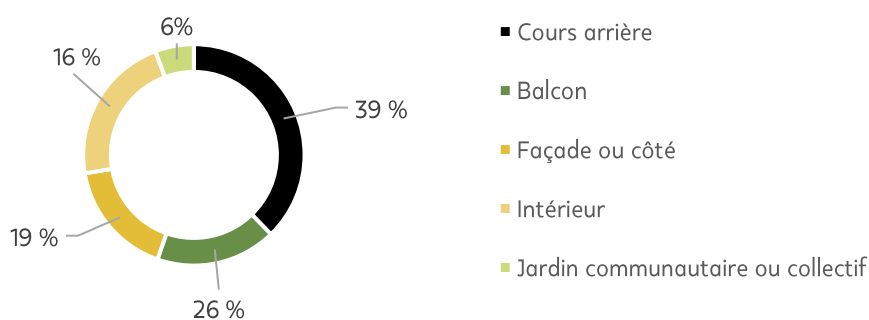
La majorité des activités d'autoproduction identifiées sont autorisées par la réglementation municipale, comme l'autocueillette, la chasse et la pêche en nature, les potagers en cours arrière ou latérale, la culture en serre ainsi que les poules urbaines jusqu'à un maximum de trois oiseaux.

La majorité des ménages ayant répondu au sondage (55/84) pratique ses activités de production sur une superficie de moins de 50 pi². Cependant, plus du quart des personnes ayant répondu au sondage produisent sur des superficies allant de 50 pi² à 1 000 pi² et 6 personnes, soit 1 sur 14, exploitent une superficie de plus de 1 000 pi².

Les critères à privilégier pour l'emplacement d'un lieu d'autoproduction selon les répondants et répondantes du plus important au moins important sont :

- 1) l'emplacement,
- 2) la productivité,
- 3) la salubrité et, loin derrière,
- 4) l'esthétisme.

Lieux d'autoproduction privilégiés



En moyenne, les ménages pratiquent 1,6 activité de production agroalimentaire.

Voici les 5 activités les plus populaires parmi les personnes sondées :

1. Culture de légumes, fines herbes et micro pousses (78/88)
2. Fleurs et plantes médicinales ou non (57)
3. Culture de fruits (24)
4. Poules pondeuses (10)
5. Sirop d'érable (7)



INTÉRESSANT :

- Près de 4 pratiques durables sont adoptées en moyenne par les ménages ;
- Les types d'activités en matière d'autoproduction sont diversifiés ;
- Une frange de la population a l'intérêt d'aller plus loin. On compte :
 - 9 personnes intéressées par l'élevage de protéines animales,
 - 9 personnes intéressées par l'acériculture,
 - 4 personnes intéressées par l'élevage pour le lait.

5 pratiques durables adoptées par les citoyens et citoyennes

1. Absence de produits chimiques (63/89)
2. Compostage (61)
3. Réduction des pesticides (45)
4. Mesures d'économie d'eau (39)
5. Échange ou dons de vos surplus (36)



Zoom sur le projet de Jardin collectif

Le jardin biologique d'une superficie de 7 000 pi² est aligné avec trois objectifs du plan stratégique de développement durable de Cowansville.

« Notre projet s'inscrit dans le développement de l'agriculture urbaine pour produire de la nourriture localement là où elle est consommée afin de limiter notre empreinte écologique et manger sainement. »

Contrairement à un jardin communautaire où chaque personne cultive sa parcelle, le jardin collectif est géré en totalité par le groupe de personnes impliquées. Ainsi, les tâches et les récoltes sont partagées. C'est aussi un formidable moyen d'améliorer collectivement les compétences en jardinage.

Le projet répond à d'autres ingrédients tels que l'éducation des consommateurs et consommatrices, par la découverte de nouveaux légumes et de recettes, ainsi que la réduction du gaspillage alimentaire grâce aux dons des surplus aux organismes.



Par et pour les institutions et entreprises



IMPORTANT : un total de 2 institutions et de 3 entreprises distinctes ont répondu aux sondages. C'est très peu par rapport à leur nombre sur le territoire. Il n'est donc pas possible de généraliser les conclusions. Cette faible participation peut traduire un désintérêt ou le fait de ne pas se sentir concerné.

Les commerces et les institutions sondées sont rares à avoir adopté des pratiques d'agriculture urbaine, mais souhaitent participer à leur manière.

3 initiatives qui suscitent l'intérêt des organisations

1. Création d'aménagements comestibles accessibles sur leurs terrains
2. Prêt ou location d'un espace extérieur pour des activités de production
3. Augmentation des partenariats avec les agriculteurs locaux



En ce qui a trait à la réglementation, la municipalité souligne que les initiatives d'optimisation de l'espace, par exemple en permettant aux entreprises et institutions d'avoir des activités d'autoproduction ou de production et de transformation commerciale sur leur terrain, sont autorisées.



◇ **Ingrédient 2 : Entreprises prospères et responsables**

Aucune exploitation sondée n'a fourni d'information concernant ses pratiques de production responsables (voir la liste en annexe).

◇ **Ingrédient 3 : Accès amélioré aux aliments sains**

À savoir si ce qui est produit dans la municipalité est vendu localement, les données ne permettent pas de le dire. Cette question, tout comme celle sur les canaux de distribution, a reçu trop peu de réponses.



IMPORTANT : Les données du sondage suggèrent que l'absence d'un abattoir ainsi que l'interdiction de vendre du lait directement sans le pasteuriser et le transformer au préalable constituent des freins pour écouler leur production ici.

Certaines exploitations sondées ont dénoncé la pratique de producteurs venant de l'extérieur de la MRC inondant le marché avec des produits de moindre qualité à bas prix.

◇ **Ingrédient 4 : Demande de proximité accrue**

Certains producteurs et productrices démontrent un engagement actif envers les activités d'éducation et de sensibilisation des citoyens et citoyennes.

◇ **Ingrédient 5 : Cycle de vie optimisé**

Certaines productions démontrent leur sensibilité envers la valorisation de leurs résidus agroalimentaires.

◇ **Défis et aspirations des parties prenantes**

La majorité des entreprises de production alimentaire souhaite faire croître ses activités de production. Ses difficultés et aspirations sont très variées; impossible d'en tirer des tendances.

3 formes de soutien municipal possible pour les agriculteurs et agricultrices

1. Créer des occasions de rencontre et des partenariats entre les parties
2. Encourager les entreprises qui ont des pratiques exemplaires
3. Favoriser l'usage des terrains municipaux



3 formes de soutien municipal possible pour les entreprises et les institutions

1. Stimuler l'engouement collectif pour l'agriculture urbaine
2. Créer des occasions de rencontre et des partenariats entre les parties
3. Favoriser l'établissement de productions ciblées pour combler les besoins des acteurs de la municipalité (ex. : blé)

La **population** souhaite quant à elle maintenir son activité de production, mais aussi l'optimiser (31/85) ou l'accroître (25). Les principales difficultés évoquées sont le manque d'espace à domicile (29/85), suivi par le manque de connaissances à égalité avec la présence de ravageurs (25/85), et le manque de ressources financières (19/85). La population a été très généreuse dans ses suggestions de soutien possible de la part de la municipalité.



IMPORTANT : Les données du sondage suggèrent la volonté affirmée de la population de tendre vers l'autonomie alimentaire au-delà de la culture des fruits et légumes. Son intérêt est à la fois collectif, à travers des initiatives communes, et individuel, par ses habitudes personnelles.

3 formes de soutien municipal possible pour favoriser l'autonomie alimentaire des citoyens et citoyennes

1. Favoriser l'accès au savoir
Ex. : formation, accompagnement, occasions de partage d'expérience, guide d'autoproduction 101, expertise municipale en agriculture de proximité, etc.
2. Favoriser la production individuelle et collective
Ex. : diversifier la localisation de jardins collectifs, utiliser les terre-pleins, autoriser les potagers de façade, étendre le principe du jardin collectif à l'élevage pour les poules, le petit gibier et les abeilles, augmenter le nombre de poules par ménages, faciliter l'obtention des permis, autoriser le zonage vert partiel des terrains résidentiels, etc.
3. Favoriser l'accès financier aux activités de production
Ex. : subventionner l'achat de plantes pour les pollinisateurs, d'arbres fruitiers, d'équipement en autopartage (ex. : rotoculteur) ou en location (ex. : cage pour ravageurs), etc.



COMPOSANTE TRANSFORMATION

Cartographie des acteurs en transformation



Les données fournies par la municipalité indiquent la présence de dix entreprises de transformation alimentaire sur son territoire. On y trouve entre autres deux boucheries, un fumoir, une fabrique artisanale, une boulangerie, une distillerie, une microbrasserie et la popote roulante.

Cependant, ces organisations n'ayant pas répondu au sondage leur étant destiné, aucune donnée ne permet de documenter leur réalité, notamment en matière d'approvisionnement local (ingrédient 2), de modes de commercialisation (ingrédient 3), d'activités de sensibilisation et d'information (ingrédient 4) ainsi que de gestion des matières résiduelles (ingrédient 5).

Cartographie des infrastructures de transformation

Parmi les réponses obtenues aux sondages, seule une institution a une cuisine certifiée C1, mais elle n'est pas intéressée à en mutualiser l'usage. Le centre d'action bénévole devrait bientôt être doté d'une cuisine certifiée qui amènera de nouvelles possibilités de mutualisation. Parmi les entreprises, celles ayant répondu au sondage sont intéressées à mutualiser l'usage de leurs installations, principalement des salles réfrigérées, des espaces cuisine et des espaces d'entreposage sec.

◇ **Ingrédient 3 : Accès amélioré aux aliments sains**

Le sondage à la population a permis de mettre en valeur que les pratiques les plus courantes sont la congélation (27/49) et la confection de pain (29/49). Les données suggèrent un intérêt marqué pour la cuisine collective (27/49). Cela dit, la population ne semble pas savoir que le Centre d'action bénévole offre des formations et activités de transformation pour l'ensemble de la population.

◇ **Défis et aspirations des parties prenantes**

3 facteurs qui favoriseraient la transformation alimentaire par les citoyens et citoyennes

1. Favoriser l'accès au savoir pour tous, et pas seulement pour les plus défavorisés
Ex. : formation, transfert de connaissances, etc.
2. Favoriser l'accès au matériel de transformation
Ex. : cuisine et outils de transformation partagés, location de matériel, maillage entre les organisations disposant des infrastructures et la population, etc.
3. Favoriser les occasions de transformation collectives
Ex. : corvées générales de mise en conserve, cuisines collectives ouvertes à tous, etc.



COMPOSANTE DISTRIBUTION

Cartographie des acteurs en distribution



Considéré au sens de « commerce de détail », le réseau de distribution de Cowansville comprend 70 restaurants et tout autant de détaillants liés à l'alimentation, dont trois épicerie à grande surface, deux épicerie locales, dont une qui offre des produits en vrac, deux dépanneurs et un marché public. La ville dispose aussi de quelques détaillants spécialisés tels que boulangerie, boucherie et chocolaterie.



IMPORTANT : Sur un potentiel d'environ 140 entreprises, seulement 3 ont répondu au sondage Communauté nourricière, témoignant du faible engagement de cette partie prenante. Les résultats présentés ci-après ne sont donc pas représentatifs, mais peuvent constituer des exemples.

◇ **Ingrédient 2 : Entreprises prospères et responsables**

Les entreprises ayant répondu au sondage sont sensibilisées à l'importance de soutenir les producteurs et productrices d'ici. D'ailleurs, elles ont mentionné privilégier la voie des partenariats avec des agriculteurs et agricultrices de proximité plutôt que de s'engager dans la production elles-mêmes.

3 pratiques responsables adoptées par les commerces

1. Politique d'approvisionnement local (3/3)
2. Réduction ou amélioration des emballages (3/3)
3. Dons et commandites (3/3)

La composition des intrants générés à Cowansville achetés par les entreprises sondées varie beaucoup de l'une à l'autre, soit entre 20 % et 75 %. Cependant, la majorité des achats réalisés par les commerces ayant répondu au sondage, dont l'activité principale était souvent la restauration, provenait de la MRC de Brome-Missisquoi. Les 3 organisations disent acheter chaque semaine des produits issus de la MRC.

INTÉRESSANT : Les entreprises sont unanimes sur le fait que tous les critères sociaux, économiques et environnementaux suggérés dans le sondage influenceraient leur choix de privilégier des produits locaux.

Selon la totalité des commerces sondés, les facteurs ayant un impact sont l'accessibilité, l'information, la diversité de l'offre, la facilité d'identification, la commodité et la fraîcheur. Il semble y avoir un enjeu



pour accéder à du blé, du blé d'automne et à d'autres céréales produites à Cowansville ou dans les environs.



IMPORTANT : Les commerces semblent considérer qu'une offre « locale » peut comprendre celle des municipalités avoisinantes et qu'en ce sens, une collaboration intermunicipale serait une avenue à considérer.

◇ **Ingrédient 3 : Accès amélioré aux aliments sains**

Au cours de la dernière année, les produits des commerces sondés ont été écoulés principalement dans la municipalité ou dans la MRC de Brome-Missisquoi. Les modes de mise en marché sont très variés, allant du service aux tables et des commandes pour emporter à des ventes exclusivement en ligne.

INTÉRESSANT : La municipalité autorise la vente de nourriture de rue (foodtruck).

Principales mesures mises en place par les commerces sondés pour favoriser l'accès aux aliments :

- Services de commande téléphonique ou en ligne et de livraison ;
- Paiement par carte prépayée ou coupon d'organismes communautaires.
- Rabais ciblés (ex. : personnel de la santé, employés, aînés, etc.)

Un seul commerce dit offrir un stationnement pour vélo. Aussi, les épicerie à grande surface sont toutes localisés près les unes des autres.

◇ **Ingrédient 4 : Demande de proximité accrue**

L'ensemble des entreprises sondées participent à l'éducation alimentaire citoyenne en diffusant des informations à ce propos sur leurs réseaux sociaux. Cependant, aucune ne dessert les institutions et une seule organisation dessert les hôtels et restaurants.

◇ **Ingrédient 5 : Cycle de vie optimisé**

La majorité des entreprises sondées récupèrent ou valorisent en partie leurs résidus alimentaires. Le volume jeté chaque année est estimé entre 1 % et 30 %.

Les commerces IGA de Cowansville et Moisson Granby ont offert 400 000 \$ en denrées alimentaires l'an dernier au Centre d'action bénévole de Cowansville.



◇ **Défis et aspirations des parties prenantes**

Les défis et aspirations varient selon les entreprises, ce qui ne permet pas de dégager une tendance. Il y est question de visibilité et promotion, de mise en marché, de main-d'œuvre, de partenariats et de logements abordables pour le personnel.



IMPORTANT : Les commentaires traduisent un désir de départager les commerces qui adoptent des pratiques responsables de ceux qui n'agissent pas dans ce sens. Ce sentiment semble prendre racine dans la définition donnée au caractère « local ».

Par exemple, certaines personnes jugent insuffisant le fait d'avoir pignon sur rue sur le territoire pour être représenté dans un répertoire des entreprises locales. Comme si le terme « local » devrait aussi inclure des dimensions d'approvisionnement de proximité et d'implication dans la collectivité.





COMPOSANTE CONSOMMATION

◇ **Ingrédient 2 : Entreprises prospères et responsables**

Le sondage auprès de la population à propos de ses habitudes de consommation révèle que la quasi-totalité des répondants s’approvisionne au sein de Cowansville, participant ainsi au dynamisme de l’économie locale. Le soutien aux agriculteurs et agricultrices se traduit par les achats aux kiosques à la ferme (34/48) ou dans les marchés publics de la ville (29) ou d’une municipalité voisine (27) et par l’autocueillette sur une exploitation agricole (27).

INTÉRESSANT : Près d’une personne sur quatre obtient un panier selon la formule de l’agriculture soutenue par la communauté (11), presque autant que les achats réalisés sur le site web transactionnel d’un producteur.

3 sources d’approvisionnement privilégiées par les citoyens et citoyennes

1. Commerces de Cowansville (45/48)
2. Restaurants de Cowansville (39)
3. Kiosques à la ferme et tables champêtres (34)





IMPORTANT : Bien que la population s’approvisionne localement, les données suggèrent qu’elle achète aussi ailleurs dans la MRC pour des raisons d’indisponibilité (ex. : aliments d’une ferme bio ou pour cuisine ethnique) et d’accessibilité financière (ex. : meilleurs prix pour de grandes quantités). D’ailleurs, près d’une personne sur trois visite les commerces de grands centres de type Costco.

Top 4 des raisons évoquées pour privilégier la consommation d’un aliment local

- Contribution à l’économie locale ;
- Lien humain avec le producteur ou la productrice ;
- Respect de l’environnement grâce à la proximité de la ferme ;
- Accéder à une alimentation plus saine.

INTÉRESSANT : Près de la moitié des personnes sondées (18/44) ont sélectionné les six raisons proposées, suggérant une sensibilité particulière à la question. D’ailleurs, même si les pratiques responsables des exploitants et le sentiment de fierté de consommer local arrivent en dernière position de cette priorisation, ces raisons ont tout de même reçu plus de 32 réponses sur 44.

La municipalité a pour sa part une politique d’achat local, mais aucune liée spécifiquement à l’alimentation, tout comme l’institution ayant répondu au sondage.

◇ **Ingrédient 3 : Accès amélioré aux aliments sains**

Un peu plus d’une personne sur quatre consomme 75 % ou plus d’aliments achetés à Cowansville. La tendance est que le contenu d’un panier alimentaire mensuel moyen provient à hauteur de 43 % de la municipalité, de 20 % de la MRC Brome-Missisquoi et de 37 % d’ailleurs.

INTÉRESSANT : 3 personnes sur 4 consomment au moins un aliment local chaque semaine.

3 facteurs qui augmenteraient la consommation d’aliments locaux

1. L’accessibilité aux produits dans les commerces que l’on fréquente
2. L’identification : facilité à trouver ces produits dans les commerces
3. La qualité : fraîcheur, goût, certification biologique, etc.



Concernant l'identification, la population sondée cherche l'information principalement sur l'emballage (30/44), à travers un logo distinctif comme Aliments du Québec (28) ou sur les réseaux sociaux (27). Les listes et répertoires sont peu utilisés, pour chacun, on parle d'une à six personnes sur 44.

Voici les moyens privilégiés pour favoriser l'accès abordable à des aliments sains et nutritifs :



Jardins collectifs ou communautaires



Autoproduction



Occasions d'entraide ex. : activités collectives

INTÉRESSANT : Peu de personnes pratiquent l'autocueillette, la chasse et la pêche en nature (5) alors que le prix d'achat des aliments sains est un enjeu, que la municipalité investit dans des aménagements comestibles urbains et que des citoyens et citoyennes ont des connaissances sur les plantes sauvages comestibles.



2 principales préoccupations de la population

1. L'accès physique et financier à des aliments sains pour les personnes à faibles revenus, à mobilité réduite ou ayant une condition médicale (ex. : diabète)
2. L'accès à des aliments sains, locaux et diversifiés répondant à des considérations idéologiques et environnementales

En ce qui concerne l'accès géographique, le marché public, le Centre de dépannage alimentaire et les commerces alimentaires se situent à moins de 500 m d'une piste cyclable et sont accessibles en fauteuil roulant, mais il n'est pas possible d'y aller en transport en commun. D'ailleurs, sans voiture, l'accès au jardin collectif et au jardin communautaire est difficile selon la population sondée. Les trois épiceries à grande surface sont quant à elles localisées à proximité l'une de l'autre, à l'une des extrémités du territoire.



IMPORTANT : plus de 1000 personnes utilisent les services de banque alimentaire du Centre d'action bénévole de Cowansville, dont 95 % habitent la municipalité. Cela représente un peu plus de 6 % de la population. L'enjeu de l'accessibilité financière va croissant : dans la dernière année, les recours à la banque alimentaire ont cru de 30 %.

Les institutions sondées n'ont aucune initiative favorisant l'accès aux aliments tant au niveau géographique (par exemple, en étant à proximité d'un restaurant ou d'un commerce alimentaire) qu'au niveau des services internes (par exemple, en étant un point de chute de paniers agricoles).

◇ **Ingrédient 4 : Demande de proximité accrue**

Plusieurs initiatives visant à éduquer, sensibiliser et informer la population sont actives à Cowansville. Voici trois d'entre elles.



Zoom sur le Comité vert de Cowansville

Ce comité met en place des actions concrètes visant à diminuer l'empreinte carbone de la municipalité et des citoyens. Il réalise entre autres des activités d'éducation et de sensibilisation à l'attention des citoyens. L'initiative rassemble la population, le personnel municipal ainsi que les élus et élues.

- Parmi les réalisations soulignées lors de sa première assemblée générale, il y a la création du Jardin collectif et le circuit de commerces zéro déchet.
- Constitué sous forme d'organisme à but non lucratif depuis janvier 2021, le Comité vert peut désormais faire des demandes de subvention.



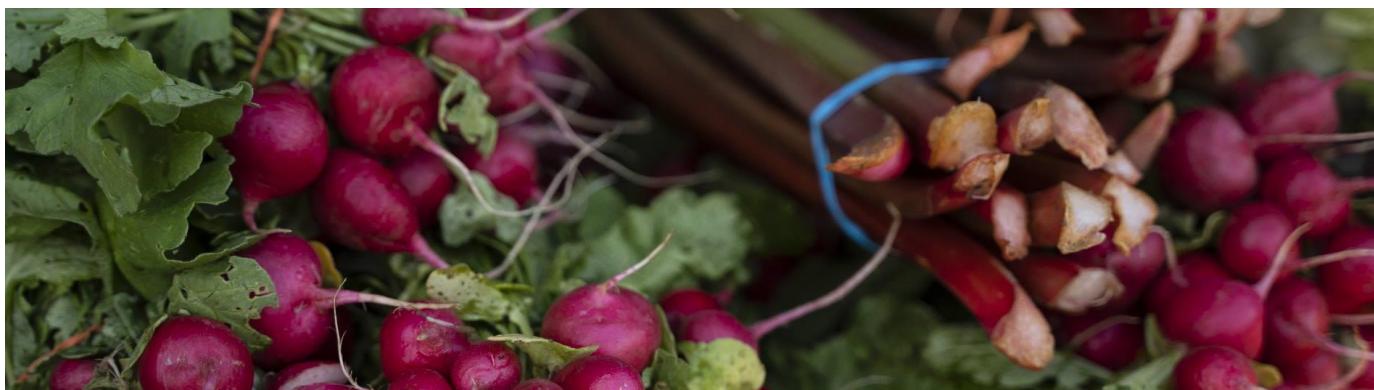


Zoom sur l'initiative du Centre de la petite enfance Les Tisserands

L'organisation s'est dotée d'une politique alimentaire pour « offrir une alimentation saine, variée, nutritive et adopter un comportement alimentaire sain chez les enfants ». Par exemple, le CPE s'engage à fournir un minimum de 50 % de portions recommandées par le Guide alimentaire canadien réparties en un repas et deux collations. Cette politique s'inscrit dans la démarche pour être un CPE durable.

- ➔ Parmi les approches et théories qui influencent ses orientations pédagogiques, il y a les saines habitudes alimentaires-Gazelle et potiron et l'éducation par la nature.

Pour plus d'information sur cette initiative, consulter la référence en annexe.



Zoom sur l'initiative de l'école secondaire Massey-Vanier

D'une dimension de 625 pi², la serre scolaire a été construite en 2015 sous l'impulsion de la technicienne en travaux pratiques, Manon Brien. L'installation, bonifiée récemment par l'ajout d'un système de chauffage à l'énergie solaire, permet la réalisation de nombreux projets pédagogiques pour plus de 350 élèves, d'adaptation scolaire ainsi que de première et deuxième année du secondaire.

- ➔ Une nouvelle formation intitulée « De la terre à l'assiette » axée sur l'agroalimentaire à laquelle se mêlent des notions de Français, de mathématiques et de sciences vise à préparer les élèves à l'emploi.

Pour plus d'information sur cette initiative, consulter la référence en annexe.



La municipalité propose aussi une multitude d'actions, dont la promotion de la consommation de produits locaux et leur rayonnement. D'ailleurs, elle soutient financièrement le casse-croûte du centre de la nature afin de pouvoir influencer l'offre alimentaire et ainsi mettre de l'avant sa politique sur les saines habitudes de vie.

3 formes de soutien municipal possible pour améliorer l'accès aux aliments sains chez la population

1. Outils d'information ou d'aide à la décision (guides, répertoires, etc.) (24/40)
2. Soutien financier (23/40)
3. Offre de formation ou d'activités éducatives (21/40)

◇ **Ingrédient 5 : Cycle de vie optimisé**

Par et pour les citoyens

Enfin, en ce qui concerne les actions anti-gaspillage ou de valorisation, le compostage et la cuisine zéro déchet arrivent en tête de liste chez la population. Celle-ci démontre un intérêt marqué envers le glanage ainsi que l'échange et le don de surplus de récoltes. Pour ce qui est des institutions, les deux sondées mentionnent jeter 90 % ou plus de leurs résidus alimentaires.



Zoom sur l'initiative anti-gaspillage

Un total de 6 organismes communautaires desservant l'ensemble du territoire de Brome-Missisquoi ont joint leurs forces pour réduire le gaspillage alimentaire.

QUI ? Le Centre Marguerite-Dubois, les centres d'action bénévole des pôles de service de Farnham, Cowansville, Sutton et Bedford ainsi que la Cellule jeunes et familles

QUOI ? Recueillent les denrées provenant des fermes (dons et glanage), des restaurants et des épiceries, les transforment ensuite en repas qui sont offerts aux personnes vulnérables.

En 2021, un total de 55 232 kg de fruits et légumes ont été récupérés pour générer 15 068 kg d'aliments transformés ayant bénéficié à plus de 4 254 personnes sous forme de 16 951 repas.

Tout cela a été rendu possible grâce à l'apport de 44 bénévoles ayant consacré plus de 4 000 heures à l'initiative.



COMPOSANTE GESTION ET VALORISATION DES MATIÈRES RÉSIDUELLES

Cartographie des acteurs sur le territoire de la municipalité

En matière de collecte, plusieurs organisations différentes sont impliquées selon leur champ de compétence.



Entreprises

Responsabilité de l'entreprise
Grandes quantités /
conteneurs
Paient en sus pour la collecte



Population

Responsabilité de la municipalité
Petites quantités / bacs bruns
Paie via ses taxes



IMPORTANT : Certaines municipalités font la collecte des matières compostables de commerces ayant de petites quantités, mais il s'agit d'une exception. Aussi, les immeubles à plusieurs logements ne sont pas tous servis par les municipalités.

La collecte résidentielle des matières compostables et des résidus verts est assurée par Cowansville elle-même à une fréquence d'une fois par semaine l'été et d'une fois aux deux semaines l'hiver. La population peut accéder à son écocentre toute l'année. Les entreprises n'ont pas été sondées sur cet aspect. Les fournisseurs Matrec et Sani-Éco sont les plus connus pour les matières compostables.

Portrait anti-gaspillage et valorisation agroalimentaire

Les habitudes des différentes parties prenantes en matière d'anti-gaspillage et de valorisation agroalimentaire ont été abordées au fur et à mesure. Voici par ailleurs une liste d'initiatives à l'échelle de la MRC dont les différents maillons de la chaîne agroalimentaire de la municipalité peuvent bénéficier :

- Symbiose industrielle de Brome-Missisquoi
- Symbiose agroalimentaire de la Montérégie
- Table de sécurité alimentaire de Brome-Missisquoi
- Sainetsaufs.ca facilitant la mise en relation des donneurs et des receveurs de surplus alimentaires



COMPOSANTE GOUVERNANCE ET MOBILISATION CONCERTÉE

Les communautés nourricières induisent trois rôles pour les municipalités. Voici la manière dont Cowansville s'en acquitte ou compte s'en acquitter ainsi que les attentes des parties prenantes à ce sujet.

◇ **Rôle 1 : Faciliter les actions de concertation autour des enjeux alimentaires**

Deux organismes de Cowansville, soit le Centre d'action bénévole et la Cellule Jeunes et familles, s'impliquent au sein de la Table de sécurité alimentaire de Brome-Missisquoi ni de la table territoriale liée à son Centre d'action bénévole sur la thématique de l'anti-gaspillage.

◇ **Rôle 2 : Communiquer la démarche et faciliter la mobilisation**

L'administration municipale peut compter sur plusieurs outils de communication pour joindre sa population citoyenne et corporative comme une infolettre municipale saisonnière, une page Facebook, les séances du conseil municipal, l'affichage et une émission de télévision « Regard sur Cowansville ».

◇ **Rôle 3 : Assurer la pérennité par l'engagement de la municipalité, son leadership**

Pour s'assurer de la pérennité de l'engagement, la municipalité compte poser les actions suivantes :

- Inclure la démarche dans le plan stratégique de développement durable ou dans une politique municipale qui reflète le caractère transversal d'une communauté nourricière ;
- Inclure certains éléments dans la réglementation comme les jardins en façade, la modification du zonage pour permettre la production de petites surfaces, sur les terrains commerciaux et industriels ;
- Maintenir le soutien auprès des comités de citoyens et citoyennes.



IMPORTANT : Plusieurs personnes ont manifesté le désir que la Ville assume un leadership distinctif en devenant un « pôle régional pour la nourriture saine et disponible pour tous », en développant « l'expertise municipale en agriculture de proximité » et en incitant « les producteurs à créer des infrastructures » sur le territoire de la municipalité.



Diagnostic sommaire du système alimentaire de Cowansville en date du 31 mai 2022





Pistes d'inspiration pour alimenter la vision et le plan d'action

POUR UN TERRITOIRE PLUS PRODUCTIF

- Faire de la protection du territoire agricole, des boisés et des espaces verts une priorité
- Interdire l'utilisation de pesticides non biologiques sur son territoire
- Assouplir les réglementations pour favoriser l'élevage urbain (petit gibier, protéine animale, etc.)
- Tisser des liens avec les municipalités avoisinantes pour collaborer à tous les niveaux
- Optimiser le potentiel productif des parcs, terrains vacants et zones récréatives de la municipalité (ex. : forêt nourricière)

POUR DES ENTREPRISES PLUS PROSPÈRES ET RESPONSABLES

- Encourager l'adoption de pratiques responsables de la part de tous les types d'organisation
- Assouplir les réglementations pour l'usage de bâtiments non permanents et de conteneurs maritimes recouverts comme bâtiments de ferme ou logement du personnel
- Favoriser les rapprochements entre production et commercialisation ex. : [Collectif Bolton-Ouest](#)
- Mettre en valeur l'excellence des entreprises qui ont des pratiques durables liées à l'alimentation

POUR AMÉLIORER L'ACCÈS AUX ALIMENTS SAINS

- Accroître le nombre et essayer les jardins collectifs pour qu'il y en ait dans tous les quartiers
- Soutenir les initiatives collectives favorisant la diversification des aliments, dont l'élevage
- Accroître la capacité d'agir et le pouvoir d'achat des ménages à faible revenu
- Favoriser les mises en relation pour écouler les surplus alimentaires de tous les acteurs en s'inspirant de l'application [FoodHero](#)
- Optimiser l'usage des infrastructures pour la transformation alimentaire
Ex. : utiliser la cuisine des écoles pendant les vacances scolaires
- Se doter d'infrastructures et de matériel collectif disponibles sous forme de prêt ou partage
Ex. : rotoculteur, cages pour attraper les ravageurs et autre matériel d'autoproduction
Ex. : matériel pour la préparation de conserves, pots Masson en consigne, cuisine de type C1

POUR ACCROÎTRE LA DEMANDE DE PROXIMITÉ

- Étendre l'accès aux ateliers de cuisine collective à l'ensemble de la population, incluant les jeunes
- Créer et consolider des initiatives de mise en marché de proximité
- Soutenir les initiatives d'éducation aux thématiques alimentaires, dont l'agrolittératie
- Promouvoir les initiatives privées d'approvisionnement local et d'adoption de pratiques responsables

POUR OPTIMISER LE CYCLE DE VIE DES ALIMENTS

- Promouvoir les initiatives privées, publiques et communautaires d'anti-gaspillage alimentaire
- Éduquer les organisations sur les façons de réduire le gaspillage et de valoriser les résidus alimentaires

POUR FAVORISER LA MOBILISATION CONCERTÉE DE LA COMMUNAUTÉ

- Devenir, en tant que municipalité fédératrice, un exemple des meilleures pratiques en action
- Expliciter, rappeler (encore et encore) l'aspect stratégique et bénéfique de la démarche
- Utiliser les initiatives fédératrices existantes comme vecteurs de maillage et d'apprentissage
- Célébrer l'atteinte de jalons, les bons coups, les histoires positives et inspirantes



Conclusion et prochaines étapes

Le système alimentaire de Cowansville peut compter sur la volonté affirmée de sa population de contribuer à sa durabilité. Le caractère transversal de la démarche est l'occasion d'ouvrir la discussion en vue d'aligner les parties prenantes sur la manière d'y parvenir. Le maillage des différents acteurs et la coordination des efforts favoriseront le succès de cette initiative.

PROCHAINES ÉTAPES

Le diagnostic du système alimentaire de Cowansville présenté dans ce portrait met la table pour les deux prochaines étapes de la mise en œuvre de la stratégie, soit l'atelier de cocréation de la vision avec la population qui aura lieu à l'automne 2022 et la création d'un plan d'action concerté qui suivra vers la fin de la même année.

Cocréation d'une vision rassembleuse

À la lumière du premier portrait du système alimentaire de notre municipalité, un exercice de cocréation de la vision nous permettra de rêver notre communauté nourricière et d'identifier collectivement des pistes pour favoriser l'épanouissement des 5 ingrédients dans notre contexte particulier.

Cocréation d'un plan d'action concerté et réaliste

Inspiré par l'énoncé de vision, le comité de travail aura ainsi la tâche d'élaborer la programmation des activités jugées les plus pertinentes par les acteurs et les actrices du milieu pour :

- répondre aux lacunes identifiées à l'étape du diagnostic en identifiant et en priorisant les actions ciblées pour chacun des 5 ingrédients ;
- assurer la participation de chaque partie prenante selon ses moyens et responsabilités en prévoyant entre autres un plan de mobilisation ;
- établir un budget et un échéancier qui tient compte des rôles et responsabilités et de l'accompagnement requis ;
- s'arrimer aux plans d'action et outils stratégiques régionaux et nationaux afin de contribuer à l'atteinte d'objectifs concertés.

En terminant, le contexte régional d'une « MRC nourricière à saveur entrepreneuriale » constitue un formidable accélérateur pour la mise en place d'un système alimentaire durable à Cowansville. Aussi, les possibles arrimages avec les autres communautés nourricières de Brome-Missisquoi multiplieront les occasions de partage de ressources et d'expertises et, conséquemment, optimiseront les retombées économiques, sociales et environnementales positives pour la communauté de la municipalité et de toute la région.



Annexes

I. LEXIQUE

Définitions utiles dans le cadre de ce portrait-diagnostic

La démarche fait référence à un vocabulaire spécifique. Voici le sens donné par la MRC Brome-Missisquoi aux mots-clés touchant à une communauté nourricière.

AGRICULTURE RÉGÉNÉRATRICE Ensemble de techniques de production agricole visant à améliorer l'environnement par la régénération des sols et de l'eau, l'augmentation de la biodiversité et la séquestration du carbone dans le sol.

AGRICULTURE URBAINE Désigne trois concepts :

- 1) ensemble des activités agricoles pratiquées en milieu urbain ;
- 2) mouvement citoyen de réappropriation de l'espace urbain à des fins alimentaires et
- 3) outil de développement durable pour les collectivités.

AGROTOUTISME Activité complémentaire à l'agriculture se déroulant sur une entreprise agricole et qui contribue à la valorisation du métier d'agriculteur, à la promotion des produits locaux ainsi qu'au rapprochement entre la population consommatrice et les entreprises productrices.

ALIMENTATION LOCALE La notion de « locale » ou de « proximité » est liée à la distance physique entre le lieu de production, le lieu d'échange et le lieu de consommation. Elle présente aussi une dimension relationnelle liée au nombre d'intermédiaires entre le producteur et le consommateur. L'alimentation locale, telle que définie par l'organisme Collectivités viables, réfère ainsi à l'approvisionnement régulier en aliments produits à l'intérieur du bassin alimentaire régional, distribués au sein de circuits courts impliquant un nombre limité d'intermédiaires et accessibles à distance de marche du lieu de résidence.

ALIMENTATION SAINE Une alimentation saine, selon le gouvernement du Québec, est constituée d'aliments diversifiés et donne priorité aux aliments de valeur nutritive élevée sur le plan de la fréquence et de la quantité. La saine alimentation est un acte social qui va au-delà de la valeur nutritive : les aliments ont une valeur gastronomique, culturelle ou affective.

BIOALIMENTAIRE Ensemble des activités économiques reliées à la production agricole, aux pêches et à l'aquaculture, à la transformation des aliments et des boissons, au commerce de ces produits ainsi qu'à la restauration.

CIRCUIT COURT Mode de commercialisation de produits agricoles ou horticoles, qu'ils soient bruts ou transformés, dans lequel au maximum un intermédiaire intervient entre le producteur et le consommateur. Le circuit court mène à une proximité à la fois géographique et relationnelle.

DISTRIBUTION Dans le cadre de cet exercice, la distribution réfère à la mise en marché.



DURABLE Se dit d'un développement qui est à la fois équitable en termes d'égalité et de solidarité, viable en matière de modes de production et de consommation et vivable à long terme pour la santé et l'environnement. La durabilité repose sur trois piliers : social, économique et environnemental.

ÉCONOMIE CIRCULAIRE Selon Québec Circulaire, il s'agit d'un nouveau modèle économique qui se base sur deux mécanismes principaux :

- 1) repenser les modes de production-consommation pour consommer moins de ressources et protéger les écosystèmes qui les génèrent et
- 2) optimiser l'utilisation des ressources qui circulent déjà dans nos sociétés.

GOVERNANCE Réfère à l'instance de concertation qui s'assure du bon déploiement du plan de communauté nourricière. Ainsi, le rôle idéal d'une municipalité dans ce contexte est de :

- 1) faciliter les actions, par exemple : avec un appui politique pour des demandes de fonds, la mise à disposition de ressources : matériel (terrain, prêt de local), services, financiers, humain, équipement, communication/visibilité, appui politique ;
- 2) communiquer la démarche et faciliter la mobilisation et
- 3) assurer la pérennité par l'engagement et le leadership dans une posture d'écoute et de concertation.

MUNICIPALITÉ NOURRICIÈRE Milieu de vie assurant, à l'ensemble de ses résidents, un accès à des aliments frais et sains. Elle repose sur cinq principaux ingrédients auxquels s'ajoute une gouvernance alimentaire locale.

RÉSILIENCE ALIMENTAIRE Capacité d'un système alimentaire et de ses éléments constitutifs à garantir la sécurité alimentaire au cours du temps, malgré des perturbations variées et non prévues.

SYSTÈME ALIMENTAIRE DURABLE Réseau de collaboration territoriale qui intègre la production, la transformation, la distribution et la consommation de produits alimentaires ainsi que la gestion des matières résiduelles, dans le but d'accroître la santé environnementale, économique et sociale de la collectivité. Il comprend les acteurs, les activités et les infrastructures soutenant la sécurité alimentaire d'une population et repose sur une gouvernance alimentaire territoriale.

TOURISME GOURMAND Favorise la découverte des régions du Québec à travers des expériences culinaires distinctives ainsi que des activités agrotouristiques et bioalimentaires. Ex : entreprises agrotouristiques, restaurants de cuisine régionale, boutique d'artisans transformateurs, marchés publics, etc.

TRANSFORMATION ALIMENTAIRE Concerne l'ensemble des opérations nécessaires pour fabriquer des produits alimentaires propres à la consommation à partir de produits agroalimentaires, de produits alimentaires intermédiaires ou de nutriments.



II. LISTE DES ORGANISATIONS

Entreprises agricoles

Voici la liste non-exhaustive des entreprises agricoles présentes sur le territoire de la municipalité.

Domaine du P'tit Bonheur (Vignoble La Grenouille)
Ferme de la vallée des pins / Écurie Hippobrome
Groupement forestier du Haut-Yamaska inc.
La Bêlerie
Le Champ de la Voisine
Les Arpents au Carré
Rose Blanche - Ferme Florale
Rouge Capsi

Note : bien que l'organisation Les Jardins du Pied de Céleri, coop de solidarité soit enregistrée à Cowansville, son activité agricole n'a pas été considérée, puisqu'elle est réalisée à Dunham.

Institutions en lien avec l'alimentation

Voici la liste non-exhaustive des institutions en lien avec l'alimentation.

Centre de la petite enfance Le Papillon Bleu
Centre de la petite enfance Les Tisserands
Centre de la petite enfance Zèbre Carotté
CLSC de Cowansville
École Ste-Thérèse
École Curé-A-Petit
École Saint-Léon
École JBH Laroque
Écoles secondaire Massey-Vanier (francophone et anglophone)
Garderie Les Étincelles
Heroes Memorial Elementary School
Hôpital de Brome-Missisquoi Perkins
Hôtel de Ville
Palais de Justice de Cowansville
Pénitencier de Cowansville
Résidence pour personnes âgées des Bâisseurs – Cowansville
Résidences Cowansville CRP
Résidences Excelsoins – Cowansville
Résidences Le Renaissance Cowansville
Résidence Maison Cowansville
Résidence Le Panier Fleuri



Entreprises en lien avec l'alimentation

Voici la liste des entreprises en lien avec l'alimentation.

Accommodation Micheline Tanguay	Le canard sauté (Cowansville)
Bar Laitier Gelato	Le Coq Rôti
Bar Les Retrouvailles	Le Sage brasseur
Bar Rock 66	L'Épicerie Du Coin
Bar Salon Le Billard	Les 1500 Délices
Ben et Florentine (Cowansville)	Les Équipements Avipor Itée
Boucherie Soucy	Les Spiritueux Ungava Itée
Brasserie de la Rivière-Resto-bar	Maison Hao Hao
Breuvages Trybec inc.	Marché de LA-telier de Cowansville
Burger King (Cowansville)	McDonald's (Cowansville - Walmart)
Café-Resto Le St-Raphaël inc.	McDonald's (Cowansville)
Chocolaterie Hansel & Gretel	Pizza King
Church Street Bar Country	Popote roulante de Cowansville
Coopérative Le terroir solidaire	Pub Principale inc.
Couche-Tard (Cowansville)	Rendez-vous Café
Délices et Saveurs Agapé	Restaurant Fusion d'Asia (Cowansville)
Distribution Ouellet	Restaurant Il Castello de Sweetsburg
Fumoirs Gosselin	Restaurant MED Pizza Cowansville
Harvey's (Cowansville)	Restaurant Shish Taouk
Histoire d'agneau (avant : La bêlerie)	Rose Blanche - Ferme Florale
Hôtel/Bar Yamaska	St-Hubert Express (Cowansville)
IGA Daigneault	Subway (rue du Sud, Cowansville)
La Belle Province (Cowansville)	Subway (rue Rivière, Cowansville)
La Bouchère / tout est dans le sac	Super C (Cowansville)
La Boule de neige	Sushi shop (Cowansville)
La Cantine Chez DEE	Tim Hortons (J. A. Deragon Cowansville)
La Couquerie traiteur	Tim Hortons (rue Sud, Cowansville)
La Fine gueule / Bistro	Tite Frette
La Fournée des Sucrieries de l'érable	Traiteur Fusion Farm
La Goutte d'Or éco-épicerie en vrac	Valentine (Cowansville)
La Mie Bretonne, boulangerie artisanale	Verveine et compagnie
L'Archipel	Walt Mart (Cowansville)



III. RÉFÉRENCES

Cartes topographiques et données sur le territoire de la municipalité par la MRC de Brome-Missisquoi

Données du recensement « Cowansville »

<https://www12.statcan.gc.ca/census-recensement/2016/dp-pd/prof/details/page.cfm?Lang=F&Geo1=CSD&Code1=2446080&Geo2=CD&Code2=2446&SearchText=cowansville&SearchType=Begins&SearchPR=01&B1=All&TABID=1&type=0>

par Statistique Canada

Portrait de Cowansville

<https://www.cowansville.ca/vie-municipale/decouvrir/portrait-de-la-municipalite>
par Cowansville

Carte des indices de défavorisation, mai 2021

<https://www.santeestrie.qc.ca/clients/SanteEstrie/Publications/Sante-publique/Portraits-communautes/2021/Carte-communautes-Estrie-defavorisation-sociale-codes-combines.pdf>

par la direction de la santé publique du CIUSSS de l'Estrie - CHuS

Jardin collectif de Cowansville

<https://jardincollectifcowansville.ca/>

« Le Comité vert de Cowansville devient un OBNL », janvier 2021

<https://www.lavoixdelest.ca/2021/01/25/le-comite-vert-de-cowansville-devient-un-obnl-52f981bff492061aefa4c8441ae8f09e>

par Cynthia Laflamme de La Voix de l'Est

« Le Comité vert de Cowansville poursuit sur sa lancée », mars 2022

<https://www.lavoixdelest.ca/2022/03/23/le-comite-vert-de-cowansville-poursuit-sur-sa-lancee-4c99c11ae6169d877842a4f438ce9f27>

par Nicolas T. Parent de La Voix de l'Est

Politique alimentaire du Centre de la petite enfance Les Tisserands

<https://static1.squarespace.com/static/5e6cf5a7b4659c1d51e04874/t/5f2f0a9f2f13c57048ec5cd2/1596918431967/politique+alimentaire+-+mars+2020.pdf>

par le CPE Les Tisserands

[Une serre d'une valeur de 10 000\\$ à l'école Massey-Vanier | Centre de services scolaire du Val-des-Cerfs - Conjuignons nos forces ! \(gouv.qc.ca\)](#), mai 2015

[Apprendre \(encore mieux\) en jardinant | La Voix de l'Est - Granby \(lavoixdelest.ca\)](#), avril 2021

« L'école secondaire Massey-Vanier rafraîchira sa serre », mai 2021

<https://www.journalleguide.com/actualite/education/lecole-secondaire-massey-vanier-rafraichira-sa-serre/>
par Xavier Demers du Journal Le Guide

Liste initiale des entreprises présentes sur le territoire de la municipalité par le Centre-local de développement de Brome-Missisquoi



COMMUNAUTÉ NOURRIÈRE
BROME-MISSISQUOI

Bromont Ville nourricière « Portrait des 5 ingrédients »
par Sophie Gendron, Agr. MBA, et Caroline Gosselin, Ph. D

Villes nourricières « Mettre l'alimentation au cœur des collectivités »
par Vivre en Ville

Portrait statistique agricole « MRC Brome-Missisquoi », décembre 2020
par le ministère de l'Agriculture, Pêcheries et Alimentation (MAPAQ)

Données complémentaires pour l'élaboration d'un portrait de l'agriculture « MRC Brome-Missisquoi »,
décembre 2020
par le ministère de l'Agriculture, Pêcheries et Alimentation (MAPAQ)

Questionnaire à propos de l'historique, du portrait et des informations réglementaires
par la municipalité de Cowansville

Sondage à la population, aux institutions, aux entreprises bioalimentaires et aux producteurs
par OROKOM et le CLD Brome-Missisquoi



IV. PRATIQUES DURABLES

Voici la liste des pratiques durables sur lesquelles les **ENTREPRISES BIOALIMENTAIRES** ont été sondées.

- Politique d'approvisionnement local
- Flexibilité sur les quantités fournies par vos fournisseurs
- Offre de stationnement pour vélo
- Offre de stationnement électrique
- Réduction ou amélioration des emballages
- Mesures d'économie d'eau
- Mesures économes d'énergies
- Optimisation de l'efficacité des procédés
- Compensation des gaz à effet de serre
- Mutualisation des ressources (équipement, personnel, etc.)
- Regroupements coopératifs
- Collaboration avec des professionnels en nutrition pour améliorer la qualité nutritionnelle des aliments produits
- Recours à un programme de soutien pour l'adoption de pratiques de transformation responsable
- Politique de formation continue du personnel
- Dons et commandites
- Bénévolat / implication communautaire
- Autre : spécifiez

Voici la liste des pratiques durables sur lesquelles la **POPULATION** a été sondée.

- Réduction des pesticides
- Absence d'utilisation de produits chimiques
- Pollinisation stratégique
- Pratiques de régénération des sols (ex.: jachère)
- Aménagement de bandes riveraines
- Application des principes de permaculture
- Mesures d'économie d'eau
- Optimisation de l'efficacité des façons de faire
- Mutualisation des ressources : équipements, lieux
- Recours à des services conseils en agroenvironnement
- Utilisation des surplus ou des restes pour alimenter les animaux
- Compostage
- Vermicompostage
- Échange ou don de vos surplus entre citoyen·ne·s
- Don de vos surplus à un organisme de sécurité alimentaire
- Glanage : vous autorisez des gens à venir récupérer vos surplus
- Autre, précisez